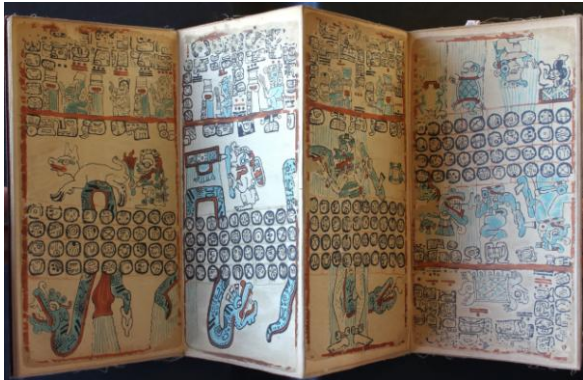




★ MUSÉE DU QUAI BRANLY
là où dialoguent les cultures

21/12/12 : LA FIN DU MONDE AU MUSEE DU QUAI BRANLY ?

Ateliers, projections, conférences, concert...
Jusqu'au vendredi 21/12/12
Activités en accès libre et gratuit



La date du 21 décembre 2012, énigmatique pour certains, chargée de sens pour d'autres est sujette à commentaires. La fin du monde continue d'inspirer les artistes : littérature d'anticipation, fictions cinématographiques, arts plastiques et rituels contemporains et, bien sûr, la musique dans toutes ses composantes... A cette occasion, le musée du quai Branly organise une série d'événements sur le thème du cataclysme, du dernier soir et de la fin du monde et convie, dès le début du mois, un large public à célébrer cette date du 21/12/12 qui, si elle marque la fin d'un cycle, n'indique nullement la fin des temps...

Les temps forts d'une programmation apocalyptique !

* Dès début décembre, l'Atelier plongé dans le noir *La fin du monde chez les Mayas*, entraîne les visiteurs à la découverte des cosmogonies, des croyances et des prophéties apocalyptiques des civilisations sud-américaines.

* Le samedi 8/12 et dimanche 16/12, le jeune public est invité à participer à un Atelier consacré au *Calendrier Maya* afin d'étudier les légendes de la création des temps, d'analyser des glyphes maya et de créer un agenda.

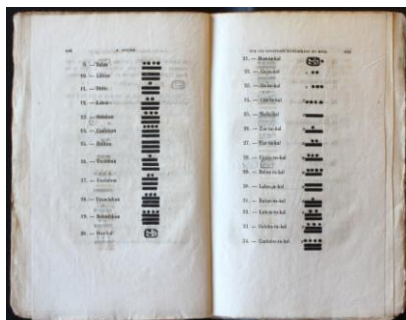
* Le vendredi 14/12 18h, la Société des Américanistes propose une conférence sur *La fin du monde*.

* **21.12.12 : Concert pour la fin du monde**, rassemble des artistes et musiciens venus de tous les horizons pour une soirée exceptionnelle et convie les spectateurs à redécouvrir la dimension rituelle de la musique.

Des projections réalisées par le réalisateur et V'Jay **Marc Obin** accompagnent ce rendez-vous ainsi que des lectures d'extraits de *Village de la fin du monde* par son auteur **Nicolas D'Estienne d'Orves**.

* Le Salon de lecture Jacques Kerchache expose pendant 2 mois une dizaine d'œuvres liées au déchiffrement des écritures mayas; et accueille le 21/12 Jean-Michel Hoppa, chercheur au CNRS, spécialiste de l'écriture maya, pour une conférence à l'issue de la projection du documentaire *Le mystère de la stèle maya*.

A propos du calendrier maya...



Les écrits cosmogoniques et les calendriers des Mayas désignent, selon certains exégètes, le 21 décembre 2012 comme le "dernier jour", soit de notre monde, soit celui d'un cycle. Il a fallu un siècle de recherche pour commencer à lire l'écriture maya, qui allie deux systèmes : phonétique et idéographique. Les progrès de l'épigraphie, accomplis depuis la deuxième moitié du 20^e siècle, ont révélé une conception du temps fondée sur la combinaison de plusieurs cycles inscrits dans des échelles temporelles bien distinctes.

Le calendrier appelé *Long Compte* est divisé en périodes très étendues. Les scientifiques ont identifié le 13.0.0.0.0, 4 Ahaw 8 Cumcu comme la date de début et de fin de l'ère dans laquelle nous vivons. Elle correspond à la fois au 13 août 3114 av. J.C. (dite date « de la Création ») et au 21 décembre 2012.

Ce cycle de 5 millénaires est une infime partie d'un temps inscrit dans une durée difficilement concevable qui existait des milliards d'années plus tôt et se poursuivra encore pendant plusieurs milliards d'années. Le 21 décembre 2012 marque la fin d'un cycle, nullement la fin des temps.

* PROGRAMME DES MANIFESTATIONS

* ATELIER PLONGE DANS LE NOIR : LA FIN DU MONDE CHEZ LES MAYAS

jusqu'au 07/12/12, dans le cadre de la SEMAINE DE L'ACCESSIBILITE

Une conteuse et un scientifique entraînent le public sous un planétarium à la découverte des cosmogonies, des croyances et des prophéties apocalyptiques de civilisations sud-américaines.



Moulage d'un bas relief maya

* ATELIER JEUNE PUBLIC AU TEMPS DES MAYAS LE CALENDRIER PRECOLOMBIEN



*Samedi 8 et dimanche 16 décembre
14h30 (6-8 ans)*

Après un passage sur le plateau des collections et une visite de la zone Amériques, les enfants sont invités à plonger dans l'univers des Mayas et à étudier la légende de la création des temps, analyser les glyphes mayas et enfin à créer leur propre agenda.

* CONFERENCE SUR LA FIN DU MONDE PAR LA SOCIETE DES AMERICANISTES

*Mercredi 12 décembre, 18h
Salle de cinéma (sur réservation)*

* PROJECTION DU DOCUMENTAIRE *LE MYSTERE DE LA STELE MAYA* SUIVIE D'UNE CONFERENCE DE JEAN-MICHEL HOPPAN (CNRS)

Vendredi 21 décembre, 19h

Salon de lecture Jacques Kerchache

La projection du documentaire *Le mystère de la stèle maya* est suivie d'une intervention de Jean-Michel Hoppa, chercheur au CNRS et spécialiste de l'écriture maya.

Diplômé en archéologie, **Jean-Michel Hoppa** a exercé le métier d'archéologue contractuel de 1990 à 1999, à la fois en France et au Mexique, période au cours de laquelle il s'est spécialisé dans le déchiffrement de l'écriture maya. Travaillant au plus près des linguistes, il intègre le CNRS en 1993 et travaille à la publication des manuscrits du Fonds Mexicain de la Bibliothèque Nationale de France (projet Amoxcalli). Il est ingénieur d'études, archiviste en sources anciennes pour le CÉLIA (CNRS).

LE MYSTERE DE LA STELE MAYA

Un film de Pascal Van Goethem

France (52 mn)

Avant d'être présentée au musée du quai Branly lors de l'exposition *MAYA, de l'aube au crépuscule (2011)*, les scientifiques ont étudié une magnifique stèle maya découverte dans la cité de Machaquilá afin de « faire parler » les inscriptions taillées dans cette pierre sacrée.

En 1961, dans la région de Petén au Guatemala, l'archéologue Ian Brown découvre une pierre d'importance dans le site de Machaquilá situé au cœur de la région maya avant d'être englouti par la jungle. Véritable chef-d'œuvre, cette stèle a été choisie pour témoigner de la grandeur de l'Empire maya. Comme les autres stèles, elle a été érigée à la gloire ou pour la naissance d'un prince ou encore pour célébrer une victoire. Mais ce bloc de pierre de plusieurs tonnes est bien loin d'avoir révélé tous ses secrets. Aussi un épigraphiste de renom va tenter de décrypter ses inscriptions et d'identifier le personnage qu'elle représente... Premier mystère à résoudre : la datation effectuée par Ian Brown qui correspond à l'an 815, laisse penser que cette stèle a été sculptée à une époque où les grandes royautés mayas étaient en train de s'effondrer. L'archéologue se serait-il trompé ?



Moulage de bas-relief maya

* 21.12.12 CONCERT POUR LA FIN DU MONDE

Théâtre Claude Lévi-Strauss

21 décembre 2012, 20h

Entrée libre, dans la limite des places disponibles



Vase céphalomorphe maya

Avec **Hugh Coltman** (voix), **Anthony Leroy** (violoncelle), **Sandra Moubarak** (piano), **Zombie Zombie** (musique électronique), **Quintette Eden Brass** (cuivres), **Tribal-Cie** (percussions et sound design), **Jae Won Lee et Sarah Nemptanu** (violon), **Hélène Desaint** (alto).

Cordes pincées, électrisées, bois soufflés, peaux frappées, métal qu'on sonne, vinyls remixés, **21.12.12. Concert pour la fin du monde** est un voyage sonore unique, un rendez-vous au pays de la « pensée magique », un concert et une création qui invitent les spectateurs à redécouvrir la dimension rituelle de la musique, lorsqu'elle devient un dernier hommage, une prophétie, une conjuration, une folle inquiétude ou un adieu...

Réunis à l'occasion de cette date emblématique, ces artistes et musiciens venus de tous les horizons et de tous les genres de musique – classique, actuelle, pop, tribale, électronique – proposent un concert exceptionnel rassemblant des œuvres de **Henry Purcell, Max Richter, Woodkid, Olivier Messiaen, Tribal-Cie, Zombie Zombie...**

Le concert est accompagné des projections réalisées par le réalisateur et **V'Jay Marc Obin** et de lecture d'extraits de l'ouvrage **Village de la fin du monde** par son auteur **Nicolas d'Estienne d'Orves** (avec l'aimable autorisation des éditions Grasset).

*Mise en scène, lumières : **Juliette Deschamps***

*Images originales : **Marc Obin***

*Avec l'aimable collaboration de **Sophie Hong** pour les costumes.*

*Une soirée imaginée par **Anthony Leroy, Sandra Moubarak** et **Juliette Deschamps**, produite par l'association **Musique en Utopia**, en partenariat avec le **musée du quai Branly**, sur une idée originale de **Dominique Leroy** et **Henri Sevestre**.*

*L'Association Musique en Utopia est soutenue notamment par GDF-SUEZ, la Chambre de Commerce et d'Industrie Amiens-Picardie, le Crédit du Nord, et bénéficie du mécénat d'un ensemble d'entrepreneurs de la région d'Amiens et du partenariat actif de France Business School. Président d'Honneur : **Albert Jacquard**, avec la complicité de l'astrophysicien **Hubert Reeves** et de **Rémi Ranson**, architecte, Président en exercice.*



* 21/12/12 : LA FIN D'UN CYCLE ?

Salon de lecture Jacques Kerchache

07/12/12 – 31/01/13

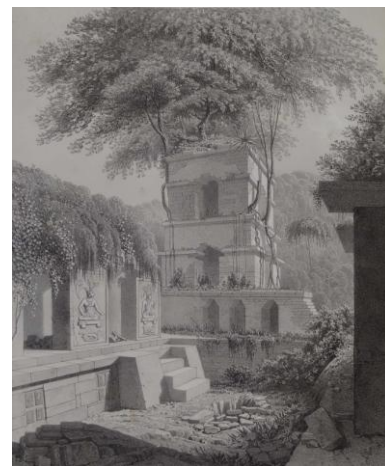
Accès libre

A l'occasion de la fin du cycle maya, une dizaine de pièces - photographies, glyphes, moulages, gravures et ouvrages anciens - liées au déchiffrement des écritures mayas et à son histoire sont exceptionnellement sorties des réserves pour être présentées aux visiteurs.

Vue des ruines du temple de Palenque

Situé dans l'état mexicain du Chiapas, Palenque est un des sites mayas où ont été déchiffrées les dates des calendriers parmi les plus anciennes connues.

Lithographie à deux couleurs d'après dessin de Jean-Frédéric Waldeck ; in *Monuments anciens du Mexique*, par C.-E. Brasseur de Bourbourg, Paris, 1866.



Lithographie - vue des ruines de Palenque

Panneau du temple du Soleil

Les panneaux qui ornent le fond des temples de Palenque évoquent des rois, leurs ancêtres réels et mythiques. L'histoire de la dynastie royale de Palenque débute dans une période antérieure à la nôtre, c'est-à-dire avant le 13 août 3114 av. J.C.

Lithographie à deux couleurs d'après dessin de Jean-Frédéric Waldeck ; in *Monuments anciens du Mexique*, par C.-E. Brasseur de Bourbourg, Paris, 1866.

Autoportrait photographique du linguiste Léon de Rosny penché sur son objet d'étude

Fondateur de la *Revue orientale et américaine* (1859-1900), Rosny est un des pionniers de la linguistique maya qui émerge au lendemain des découvertes archéologiques majeures du début du 19^e siècle ; in *Les Documents écrits de l'antiquité américaine, compte-rendu d'une mission scientifique en Espagne et au Portugal*, Paris, 1882.

Deux glyphes rapportés par Désiré Charnay à la fin du 19^e siècle.

Ces séquences numériques faisaient probablement partie d'une date désormais incomplète. Palenque, Chiapas, Mexique, stuc, 7^e - 9^e siècles

Photographie de la stèle C de Quiriguá

Le côté Est de cette stèle présente 2 personnages mythiques inaugurant une pierre, symbole probable d'un renouveau cosmique. Cette inauguration se déroulerait le premier jour de la période dans laquelle nous vivons, le jour 13.0.0.0.0 4 Ahau 8 Cumcu (13 août 3114 av. J.C.) in *Biología centrali Americana, Archaeology*, par Alfred Maudslay, London, 1897.

Un système numérique basé sur la vingtaine

Le zéro est marqué par un coquillage ou une main, nos chiffres 1 à 4 par des points, le 5 par une barre cumulable jusqu'à 20, avant de passer à l'unité suivante.

Sur les notation numériques dans les manuscrits hiératiques du Yucatan, Alfred Pousse, 1886.

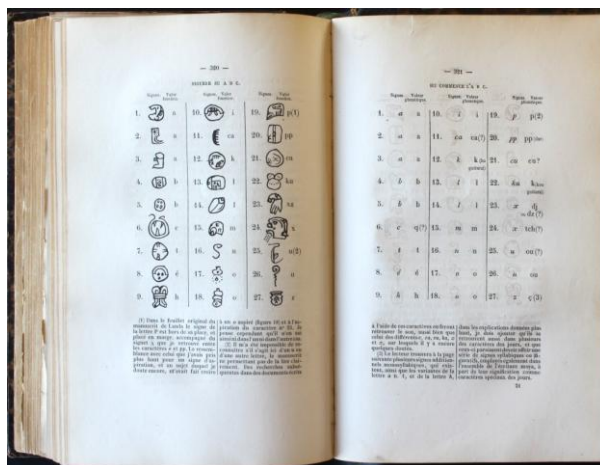
Codex Tro-Cortesianus (facsimilés)

Ce livre sacré, comme ses 3 homologues connus, est une sorte d'almanach contenant les pronostiques de chaque jour ordonnés en fonction du calendrier rituel de 260 jours et du calendrier solaire de 364 jours. L'original datant probablement du 15^e siècle se trouve aujourd'hui au Museo de las Américas à Madrid.

Las Relaciones de las Cosas de Yucatán de Diego de Landa (1566)

Diego de Landa, archevêque du Yucatán (Mexique) tenta vainement de transcrire la langue maya dans l'alphabet latin mais il comprit et restitua correctement leur système numérique.

Relation des choses du Yucatan, traduit du latin par E.-C. Brasseur de Bourbourg, 1864.



Las Relaciones de las Cosas de Yucatán de Diego de Landa

* INFORMATIONS PRATIQUES : WWW.QUAIBRANLY.FR

Toutes les activités sont en accès libre et gratuit, dans la limite des places disponibles.

Contact presse :

Pierre LAPORTE Communication - tél : 33 (0)1 45 23 14 14 - info@pierre-laporte.com

Contacts musée du quai Branly :

Nathalie MERCIER

Directrice de la communication
nathalie.mercier@quaibrantly.fr

Magalie VERNET

Adjointe de la directrice de la
Communication
Responsable des relations médias
magalie.vernet@quaibrantly.fr

Lisa VERAN

Chargée des relations médias
33 (0)1 56 61 70 52
lisa.veran@quaibrantly.fr